

Montering av
Ytongblock



Allmänt

Förvaring av Ytongblocken

Ytongblocken ska lastas av och förvaras på ett plant och jämnt underlag. Ytongblocken levereras på pallar, inpackade i folie som inte ska tas över förrän vid monteringen. Uppackade Ytongblocken ska täckas över för att skyddas mot fukt. Ytong Lim, murbruk och tillbehör ska förvaras torrt.

Hantering

Ytongblocken kan monteras utan kran enligt leverantörens bruksanvisning. Pallar med Ytongblocken kan flyttas med hjälp av pallyftare.

Anpassning

Ytongblocken är oarmerade och kan enkelt måttanpassas på alla sidor. Det går bra att använda bordssåg. Mindre Anpassningar kan göras med handsåg. Se Xellas produktöversikt för mer information.

Vinterbyggnation

Vid montering i temperaturer under 5 °C, används Ytong Lim Vinter som härdar i temperaturer ned till -5 °C. Tillsätt 90 %-ig etanol enligt instruktionerna på förpackningen. Materialens temperatur ska vara ≥ 5 °C innan de används. Salt eller andra upptyningsmedel får inte användas.

Övertäckning

Väggen skyddas mot fukt med ett vattentätt skydd vid arbetsdagens slut.

Kvalitetssäkring

Alla material ska kontrolleras vid leveransen innan arbetet påbörjas. Limfogar kontrolleras enligt gällande standarder. Se projektmaterialiet för övrig kvalitetssäkring.

Stabilitet

Bygget ska dimensioneras i enlighet med projektmaterialiet. Var särskilt uppmärksam på den projekterades anvisningar om dimensioner, antal och placering av beslag m.m. Projektering och dimensionering ska utföras av en ingenjörskonsult.

Säkerhet

Skyddsskor ska användas. När kran används ska skyddshjälm användas. Vid anpassning av delar med skärande eller slipande verktyg ska mask med filter mot findamm användas. Vid blandning av Ytong Lim ska skyddsglasögon och andningskydd användas. I övrigt hänvisas till Arbetsmiljöverkets regler och föreskrifter, www.av.se.

Byggställningar

Byggställningar ska användas enligt gällande regler och föreskrifter, www.av.se.

Krav på underlaget

Underlaget ska vara stabilt och ha den bärlighet som krävs enligt projektmaterialiet.

För montering utan undergjutning krävs att underlaget är mycket jämnt, maximalt tillåtna avvikelse är ± 1 mm mätt över 2 m.

Vid montering med undergjutning tillåts lokala avvikelser upp till 10 mm.

Konstruktionen ska skyddas mot uppstigande fukt och radon enligt gällande föreskrifter.

Xella rekommenderar alltid att murpapp läggs ut för att förhindra materialvandring.

Montering utan undergjutning

Betongytan ska vara ren och bindande, cementrester slipas bort. Ytong Lim läggs på fundamentet i plattornas bredd, och murpapp läggs ut i det våta limmet. Ytong Lim läggs ut ovanpå papperet i plattornas bredd. Se till att det är tillräckligt med lim så att plattorna har full kontakt med underlaget.

Montering med undergjutning

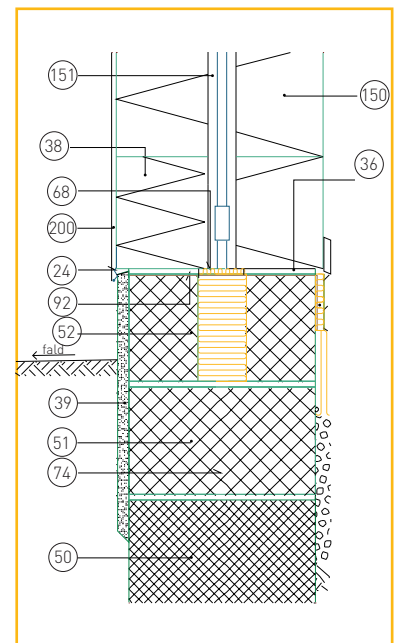
Sätt stöd i hörnorna, t.ex. 2 st Ytongblocker som vägs in. Första skiftet nivelleras in efter utspänt mursnöre och gjuts med lämpligt murbruk, t.ex. KC 35/65/650. Undergjutningshöjden ska vara upp till 25 mm. Murbruket packas och överflödigt bruk tas bort i liv med väggytan.

Glidsäkring

Man kan säkra att väggen inte glider enligt projektets stabilitetsberäkningar genom att förankra den med vinkelbeslag.

Limning

Ytongblocken limmas samman i enlighet med EC 6. Vid 40 cm höjd är minsta förskjutning 100 mm. Vid 20 cm höjd är minsta förskjutning 80 mm. Varje block påförs lim på stödytan och de två ändytorna med Ytong Limslev med lämplig bredd. För att säkra full limtäckning måttpassas den sista block för varje skifte, för att sedan kilskäras, limmas och monteras. Se fig. 3.



- 24 Sockelskena
- 36 Undergjutning (alternativt lim/papp/lim)
- 38 Utskuret block för kontroll av rörförband med muff
- 39 Sockelputs/utkast
- 50 Betongfundament
- 51 Fundamentblock
- 52 Fundamentisoleringsblock
- 68 Min. 40 mm bred isoleringsplatta
- 74 Förankring av tak
- 92 Fukt-/radonspärr
- 150 Ytong Massivblock
- 151 Urborring
- 200 Ytong putssystem

Vägganslutningar

Bärande mellanväggar byggs samman med bakmuren i förband eller mekanisk fast förbindelse. Vartannat skifte går in i bakmuren med förband.

Balkar och tvärbalkar

Bärande balkar och tvärbalkar läggs med minst 100 mm till godo i varje ände, och alltid med hänsyn till det högsta tillåtna öppningsmåttet för aktuell dimension. Tvärbalkar som inte är bärande ska kunna bära sig själva. Xella rekommenderar 100 mm. Balkar hellimmas på stödplanet och i ändarna. Bärande balkar får inte kortas av. Tvärbalkar kan påföras med Ytong Multipor isoleringsplattor och avslutas med en 10 cm tvärbalk som sätts fast med dubb. Vid större lysvidd, upp till 550 cm, kan U-balkar användas, där det läggs armeringsjärn eller balkar för gjutning enligt projektbeskrivningen. Se fig. 4.

Pelare

Pelare kan kläs in med U-balk så att man slipper ha olika material i väggytan.

Toleranser

Var uppmärksam på de toleranser som inte får överskridas med hänsyn till väggens bärförmåga enligt EC 6. För tillåtna avvikelser för murverksdelar se tabell 3.1 i EN 1996-2:2007.

Väggstöd

Väggar som inte stöts av anslutande väggar stöts tillfälligt med justerbara väggstöd enligt BYG-ERFA (21) 011228, "Afstivning af murværk under opførelse" (Stöd av murverk som uppförs). Väggstöden förankras i regel med 4 st franska skruvar 8 × 80 mm i väggen och på motsvarande sätt i golvet. Se upp med eventuell golvvärme. För högre väggar och byggnader över 2 våningar dimensioneras stödet utifrån förutsättningarna. Stödet får inte tas bort förrän byggnaden är stabiliserad.

Spackling

Limfogarna skrapas 1–2 timmar efter limning. Skador, hål efter väggstöd, dåliga fogar m.m. spacklas med Ytong Reparationsbruk när väggen är torr. När spacklet har torkat slipas ytan jämn. Ytorna ska vara så plana att avvikelsen är max 5 mm mätt över 2 m. Dörr- och fönsteröppningar ± 5 mm. Se www.tolerancer.dk. Fogar ska vara utjämnade till max 1 mm avvikelse mätt över 100 mm.

Spackelmassan måste sitta fast ordentligt och får inte smula vid lätt slipning.

För övrig ytbehandling hänvisas till riktlinjerna i projektunderlaget eller måleribranschens rekommendationer.

Putssystem

Ytong Grundputs används för uppbyggnad av klimatskärmen som består av: 5–6 mm grundputs, där Ytong-nät placeras i den yttersta 1/3 av grundputsen. Som slutputs används Ytong Slutputs användas med tjockleken 2–3 mm. Sedan kan man avsluta med en fasadmålning.

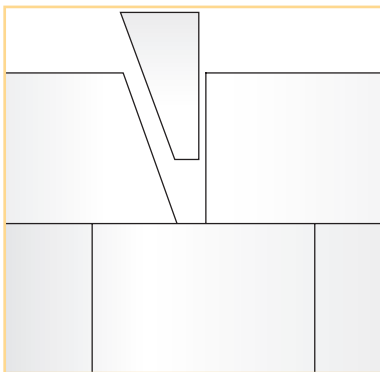


Fig. 3. Passbitar kilskärs för att säkra limningen.

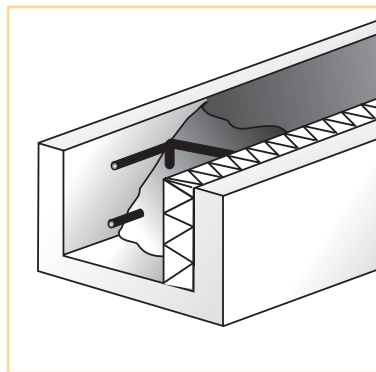


Fig. 4. U-balk med ingjuten armering och 50 mm isolering

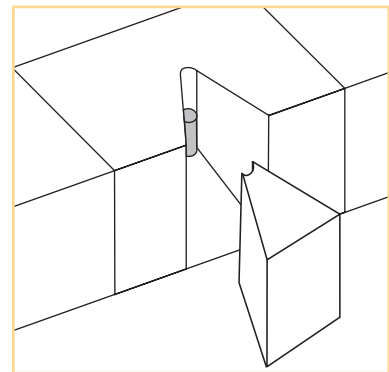


Fig. 5. Utskärning i block vid sockel för kontroll av takförankringsjärn.